

technisches Datenblatt

Crew

Produktions-Verantwortliche	Thomas Köppel Orpheo Carcano	Tel +41 (0)76 616 25 22 Tel +41 (0)76 502 47 76 info@ultraproduktionen.net
Technik-Verantwortliche	Mirjam Berger	mirjam.berger@jostundberger.ch Tel +41 (0)78 648 18 89
Touring Crew:	1 Schauspielerin 2 Musiker 1 Technikerin Total: 4	
Übernachtungen:	3 - 4 Personen (muss besprochen werden)	

Generelle Infos

Dauer der Performance: 60 min, ohne Pause

2 Tage Aufbau (Licht vorhängen falls möglich)
Abbau am Abend der letzten Vorstellung und / oder am Tag danach

Bemerkungen

Licht und Lautsprecher sollten vor dem Aufbau der Box gehängt werden.
Aufbau der Box ist aufwendig

Bühne

Boden:	schwarz	
Vorhänge:	schwarzer Bühnenraum (Vorhänge nicht zwingend, muss besprochen werden)	
Material von ultra:	<ul style="list-style-type: none">- Eine Plexiglasbox- Wärme- und Kälteaggregat- diverse Rohre- 6 Nebelmaschinen- eine Holzbox (für 2 Nebelmaschinen)- Ethernet Kabel RJ45 20 Meter	
Material vom Theater:	<ul style="list-style-type: none">- Genügend DMX-Kabel (3 oder 5polig) zur Verkabelung der Nebelmaschinen- 1 langer Tisch schwarz (3m) oder 2 Keyboard Ständer- 1 kleiner Tisch schwarz (1.5m)- 1 Leselampe (schwarz), steht auf kleinem Tisch- 4 schwarze Stühle- 3 Gassenstative für Nebelmaschinen (2 sind auf 1.20m, 1 auf 2m)	

Licht (siehe Lichtplan)

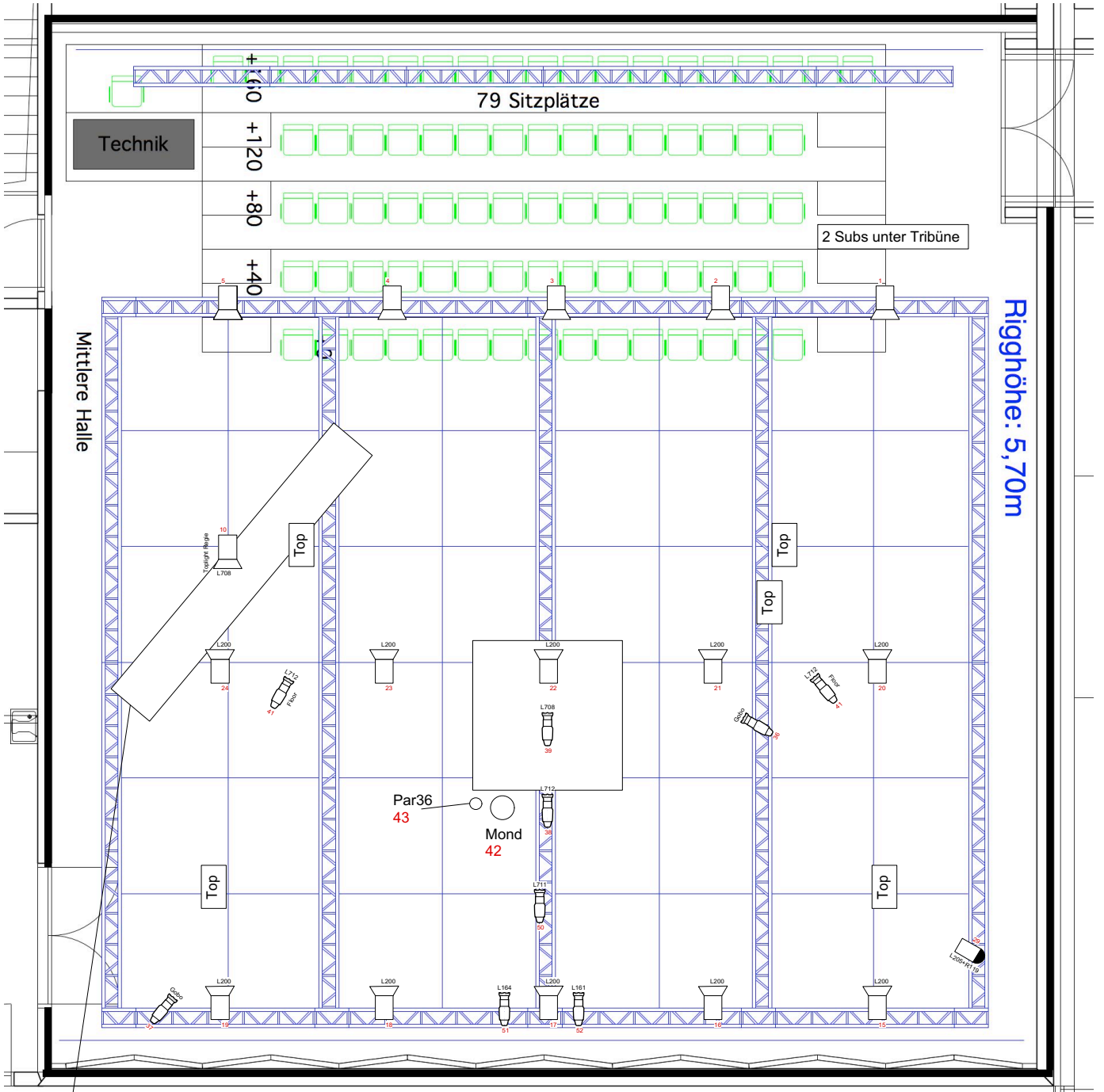
Material vom Theater:	Dimmer	- 30 x 2KW
	Scheinwerfer	- 16 PC 1kW - 8 ETC Source 4 Zoom 25-50, 1x mit Gobohalterung - PAR 64cp62 Alle Scheinwerfer sollten mit Torblenden und Safetys ausgestattet sein
	Filter	- L164, L200, L205, L708, L711, L712
	Extras (floor stands etc.)	-2 ETCs sind am Boden: entweder auf Gassenstativ der Nebelmaschinen, oder 2 Bodenplatten
	Patch	Siehe Lichtplan
Material von ultra:	Leuchtmittel	- 1 PAR 36 - 1 Kugel mit Glühbirne
	Sonstiges	- DMX interface (Enttec Open DMX Ethernet)

Ton

Material vom Theater:	PA	- 4 Lautsprecher hängend (siehe Plan) 2 Back L/R 2 Front L/R Kanäle müssen separat ansteuerbar sein - 1 oder 2 SUB je nach grössse des Theaters - alle Anschlüsse XLR am Bühnenrand (siehe Plan)
	Mikrophon	- SM58 oder gleichwertig (voice)
	Kabel	- XLR verschiedene Längen
	Sonstiges	- Ablagefläche für Mischpult (flightcase) Abmessungen: min. 55 x 65cm Höhe: ca. 50cm
Material von ultra:	Mischpult	- 16 Kanal A&H
	Instrumente	- Moog Little Phatty - Elektron Analog 4 - Elektron Analog Rythm
	Effekte	- Eventide Space
	Kontroller	- Novation Launch control XL - Korg Nano Control
	Audiointerface	- RME Fireface 400
	Sonstiges	- Elektron Overhub - Diverse Kabel - 2 Computer

Planung

	1. Tag	2. Tag	3. Tag
Morgen	- Licht / Ton hängen (falls noch nicht gehängt) - Box aufbauen <i>1 Licht- und 1 Tontechniker*in vom Theater</i>	Soundcheck Einleuchten <i>1 Licht- und 1 Tontechniker*in vom Theater</i>	Lichtkorrekturen <i>1 Lichttechniker*in vom Theater</i>
Nachmittag	- Box aufbauen - Regie installieren alles verkabeln <i>1 Licht- und 1 Tontechniker*in vom Theater</i>	Proben <i>1 Licht- und 1 Tontechniker*in vom Theater</i>	
Abend	- Einleuchten <i>1 Lichttechniker*in vom Theater</i>	- Durchlauf <i>1 Techniker*in vom Theater</i>	- Vorstellung <i>1 Techniker*in vom Theater</i>
Abbau	Abbau nach letzter Vorstellung und / oder am Tag danach <i>2 Techniker*innen vom Theater</i>		



Regietisch
 1 DMX
 4 XLR
 1 Lichtstrom mit zwei Stromschienen
 1 Tonstrom mit 1 Stromschiene

Scheinwerferliste:
 6 PC 1kW (Front)
 10 Fresnel 1kW (Backlight)
 1 PAR 64cp62
 9 ETC Source 4 25-50
 1 Par36 und Mond (von ultra)